

SIEMENS

PVSS 远程 UI 的组态步骤

Getting Started

Edition (2010-3)

摘要 本文介绍了如何在 PVSS 中组态远程客户端（远程 UI），实现客户机服务器结构组态的步骤。

关键词 PVSS, 远程 UI, 客户机/服务器

Key Words PVSS, Remote UI, Client/Server

目 录

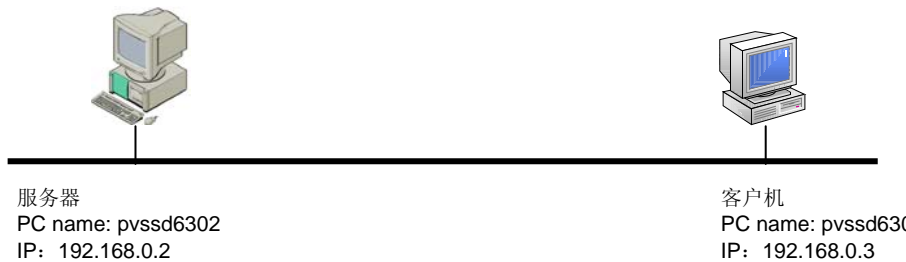
1. PVSS 远程UI简介	4
2. 组态过程	4
附录一推荐网址	14

1. PVSS 远程 UI 简介

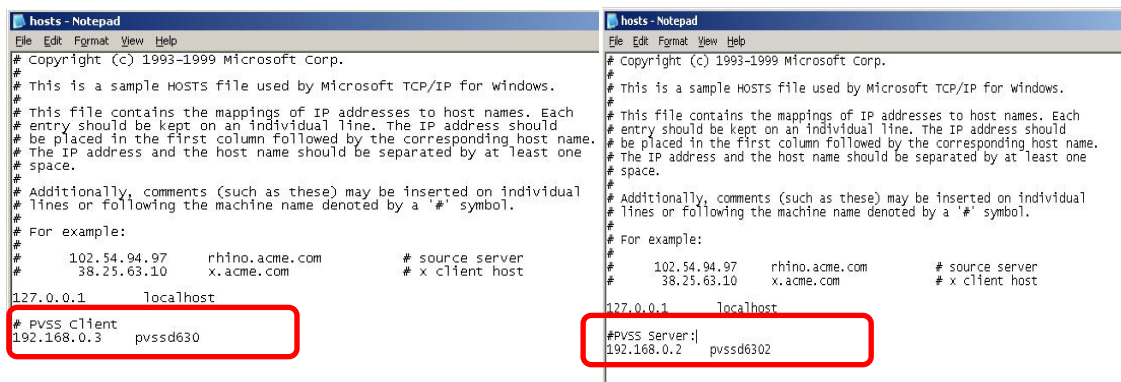
远程客户端(Remote User Interface)是 PVSS 的一种客户机服务器 (CS) 模式。本文将两台 PC 间实现局域网的客户机服务器通讯为例, 说明 PVSS 远程 UI 的一种组态步骤。

2. 组态过程

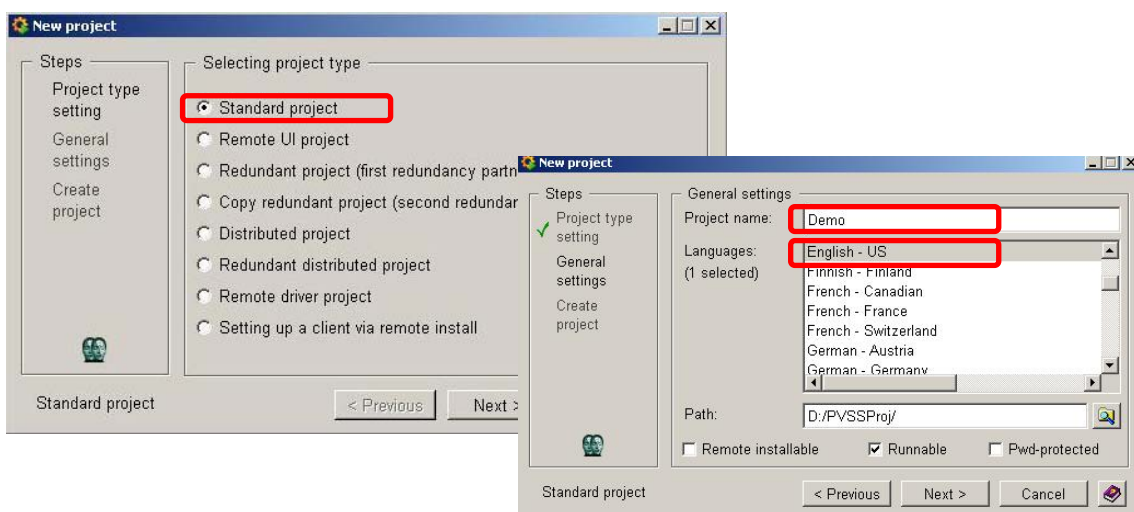
- 1) 设置两台计算机的 IP 地址, 使其能够相互 Ping 通, 若有防火墙请打开 PVSS 使用到的相应端口 (参见 PVSS 帮助文档), 或先将其关闭。



- 2) 修改两台计算机的 hosts 文件: 该文件位于 Windows 安装目录\system32\drivers\etc 下, 用记事本打开修改, 在该文件中加入对方计算机的 IP 和所对应的计算机名称。

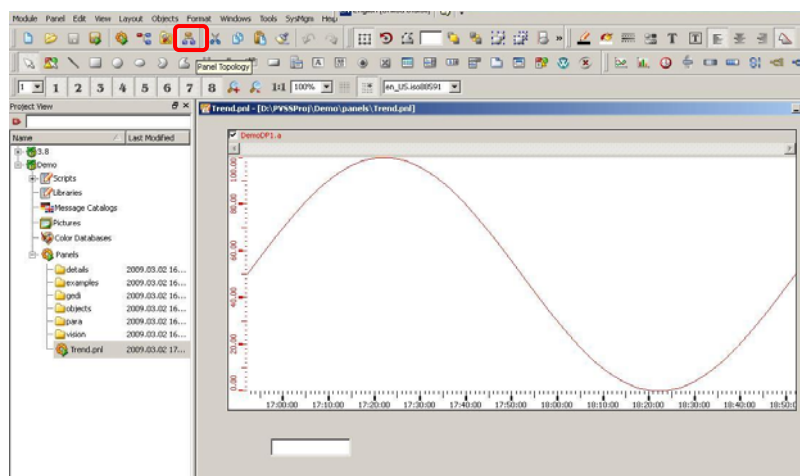


- 3) 在服务器上建立 PVSS 标准项目: 打开 PVSS Project Administrator, 新建项目:

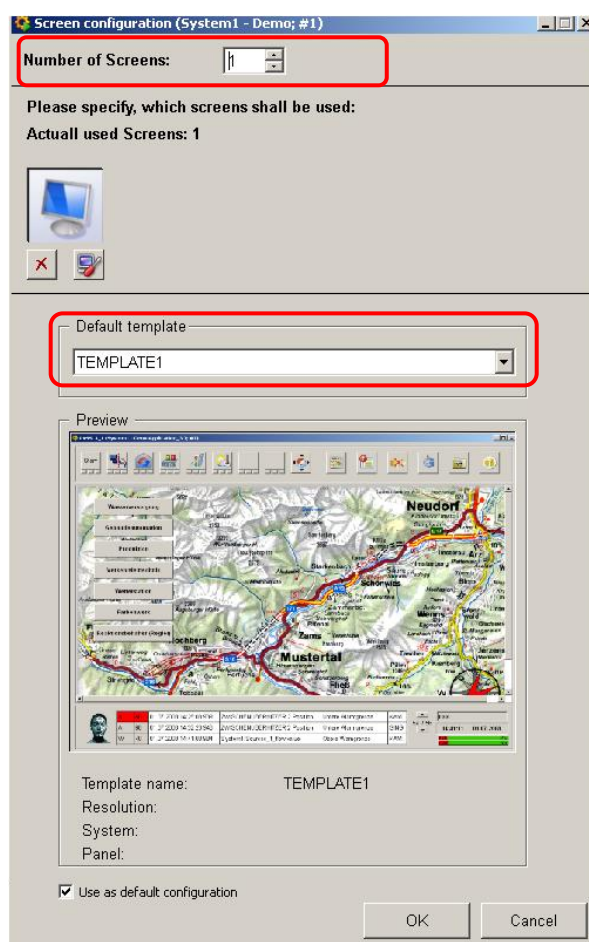


建立变量、画面、报警、归档等等常规组态，这里不做详细介绍。

然后运行“Panel Topology”完成画面框架结构组态，如下图所示：



第一次运行“Panel Topology”时，会弹出“Screen Configuration”对话框，如果有多个显示器，可以在这里为每个显示器设置各自的显示模板、分辨率和起始画面。

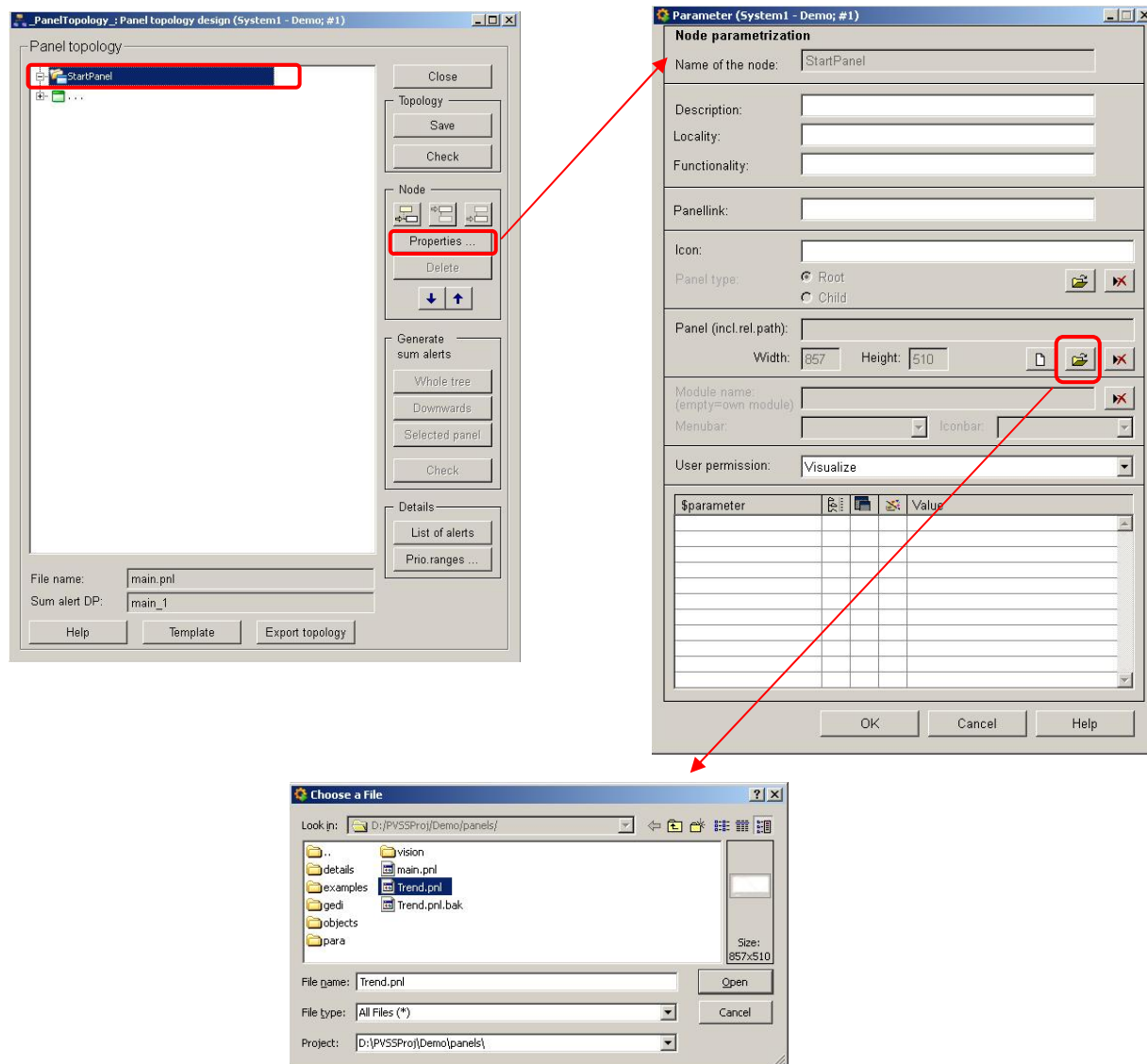


本例中只使用到单显示器，故“Number of Screen”=1；

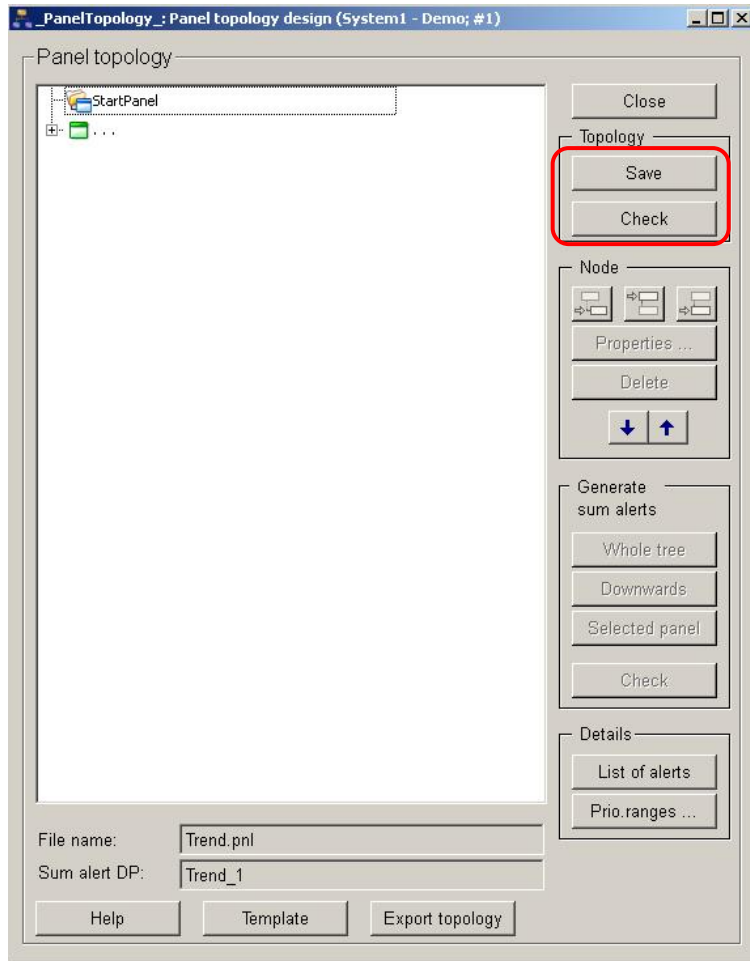
“Default template” 选 “TEMPLATE1” 。

设置完后，点击确定关闭此对话框。

在下面的对话框中选择，选中 “Start Panel”，点击 “Properties” 按钮，选择一幅已有的画面作为 “Start Panel” 的显示画面。

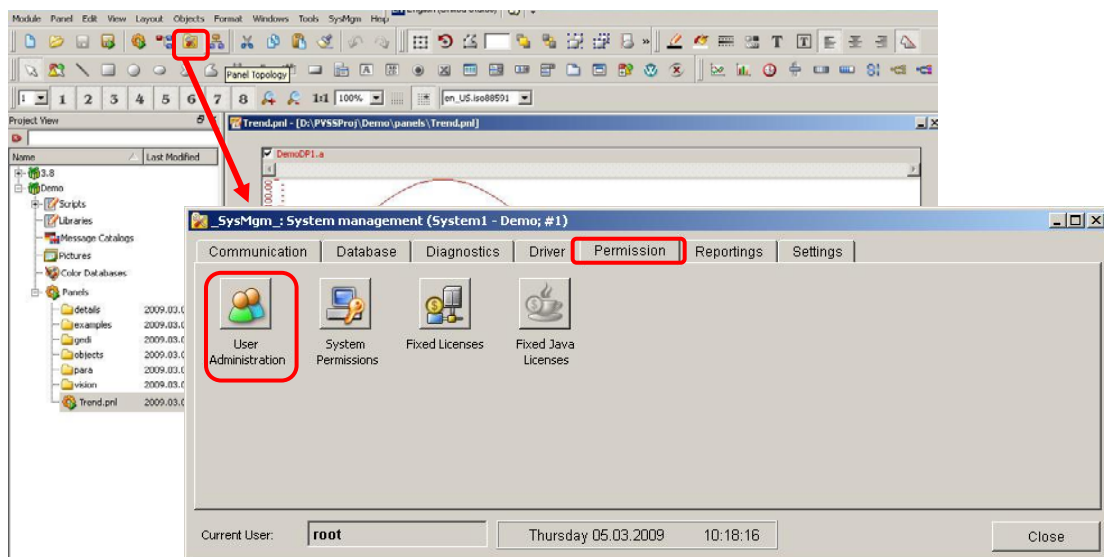


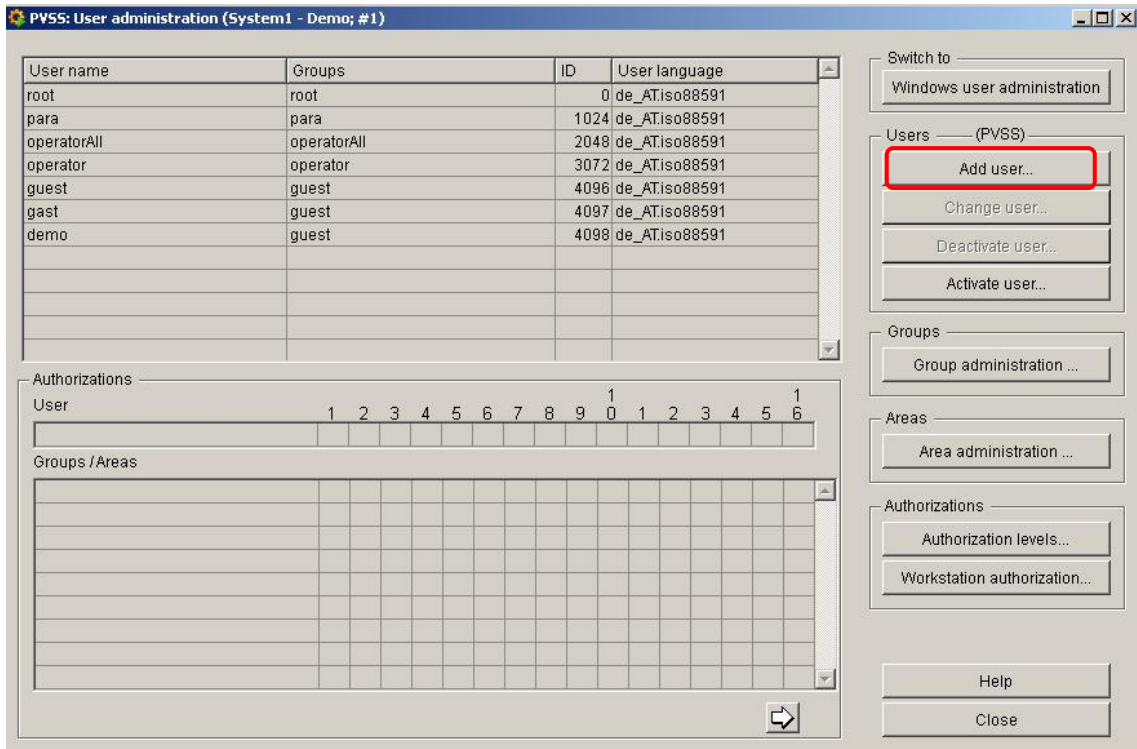
设置完毕后，返回到 “Panel Topology” 对话框。



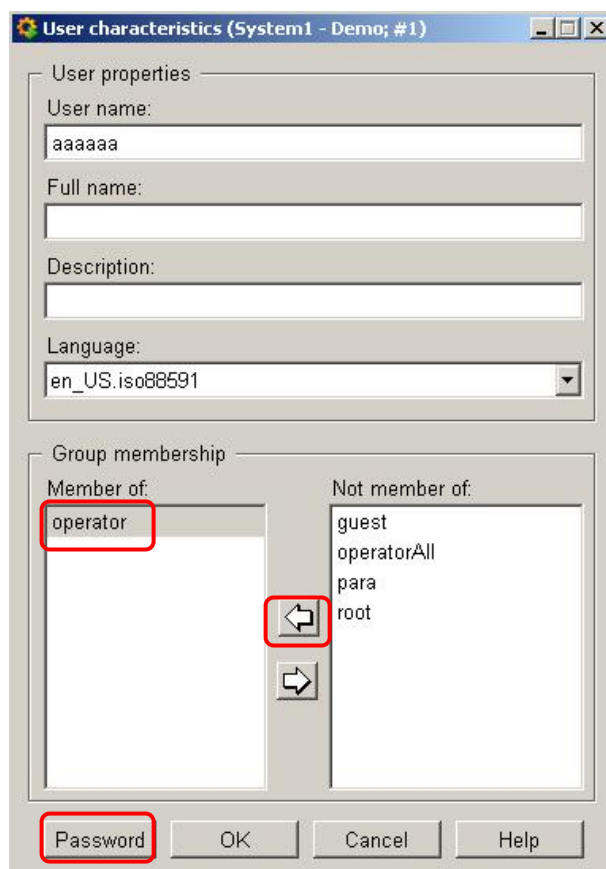
点击“Save”，检查保存 Panel Topology。

根据需要添加用户，可实现多用户操作。在 Gedi 中点击工具栏上的“System management”按钮，打开系统管理界面，打开“User Administrator”，如下图所示：



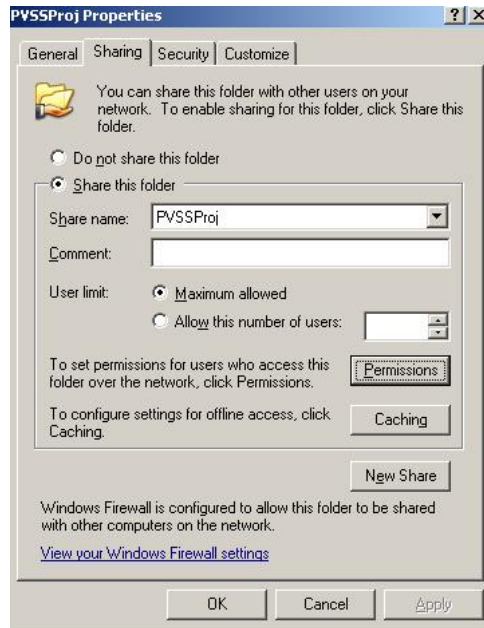


点击“Add user”，添加新用户“aaaaaa”，设置密码，并将其隶属于“operator”组。



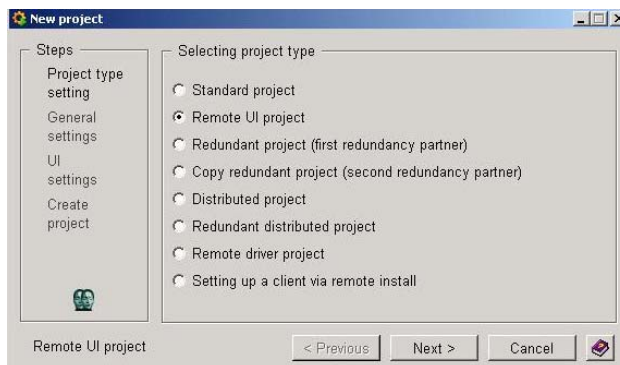
点击“OK”，确定退出用户管理。

4) 在 Windows 资源管理器中共享 PVSS 项目文件夹，使指定用户在客户端可以访问该文件夹。

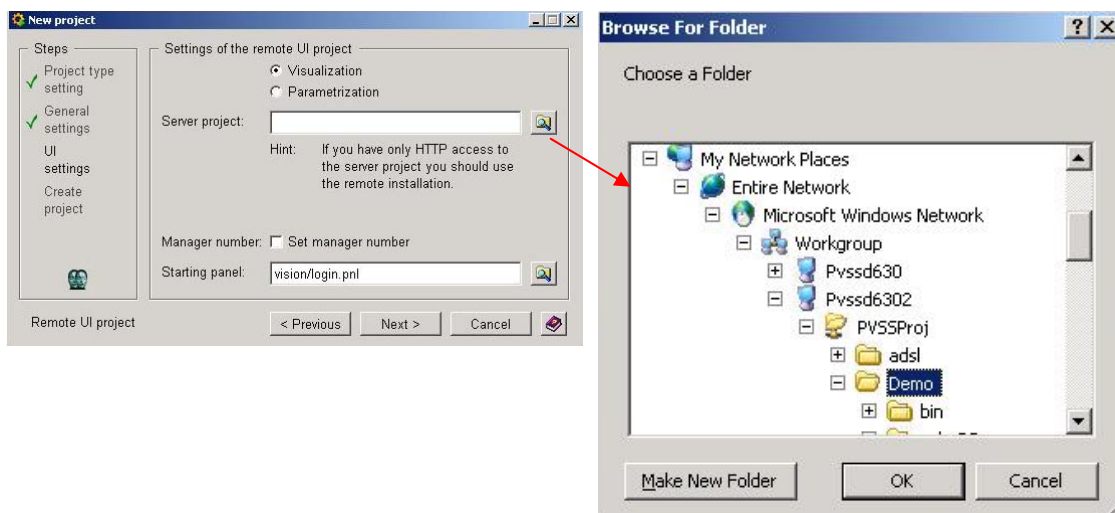


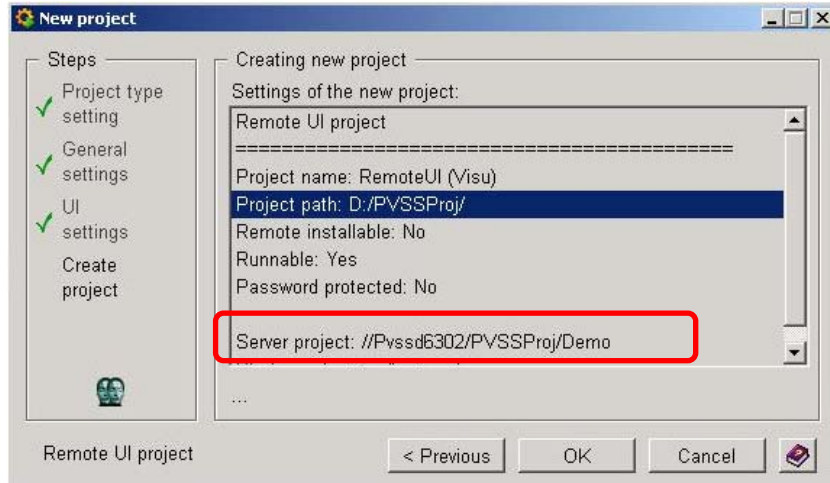
5) 激活服务器项目。

6) 在另一台计算机上建立远程 UI 项目 “Remote UI Project” :



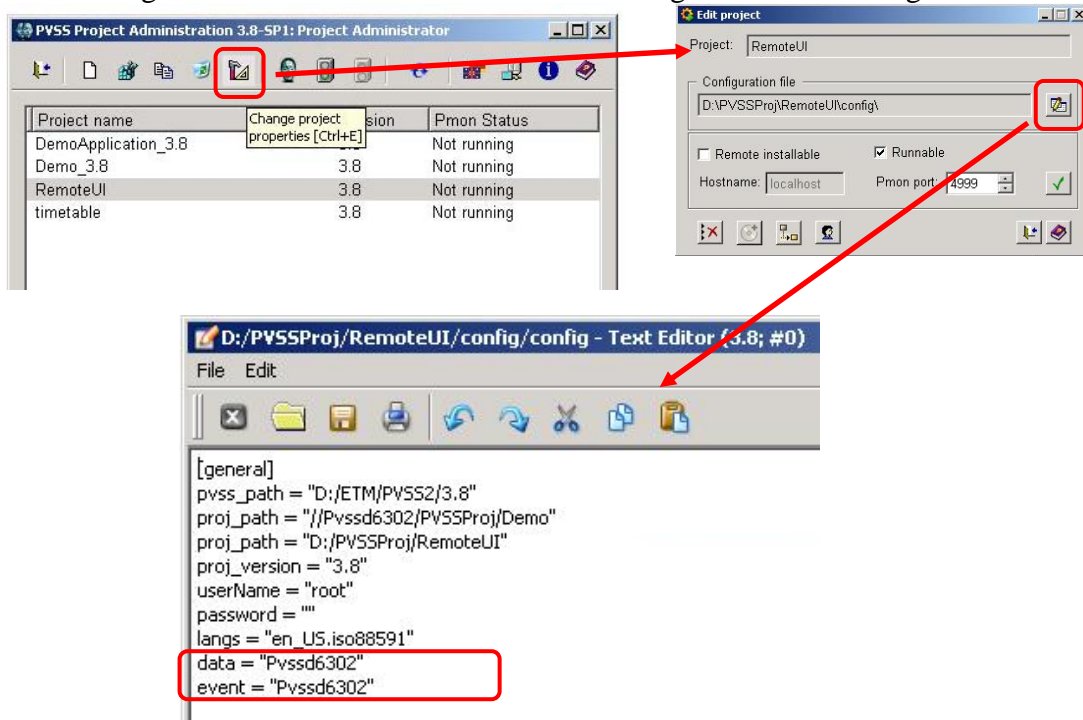
选择服务器项目：通过网络浏览，找到服务器项目的共享文件夹。



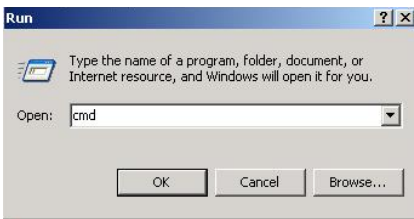


点击“OK”，新项目完成。

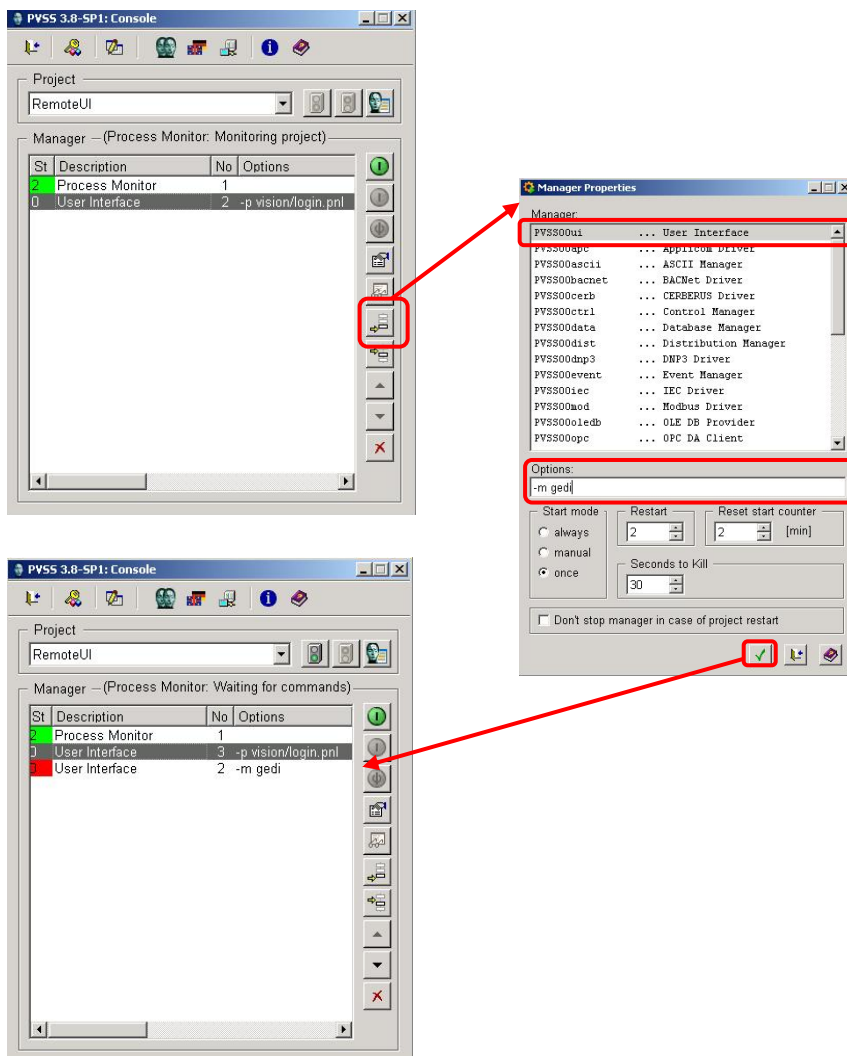
从项目的 config 文件中可以发现远程 UI 的 data manager 和 event manager 都指向服务器。



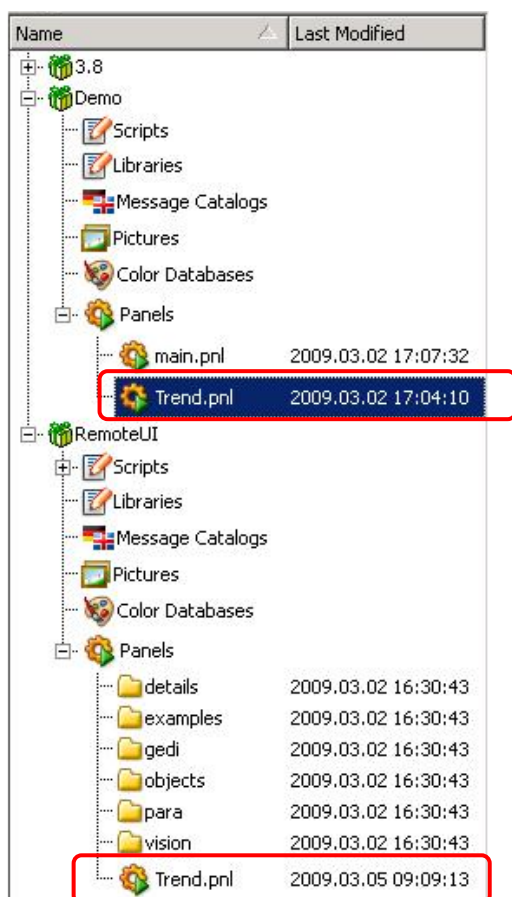
注意：在激活远程 UI 项目前，需要检查两台 PC 的系统时钟是否一致。如不一致，请修改，或作时钟同步。下面的例子为使用 `net time` 命令进行简单的时钟同步：



7) 打开项目控制台“Project console”，添加带“-m gedi”参数的UI。

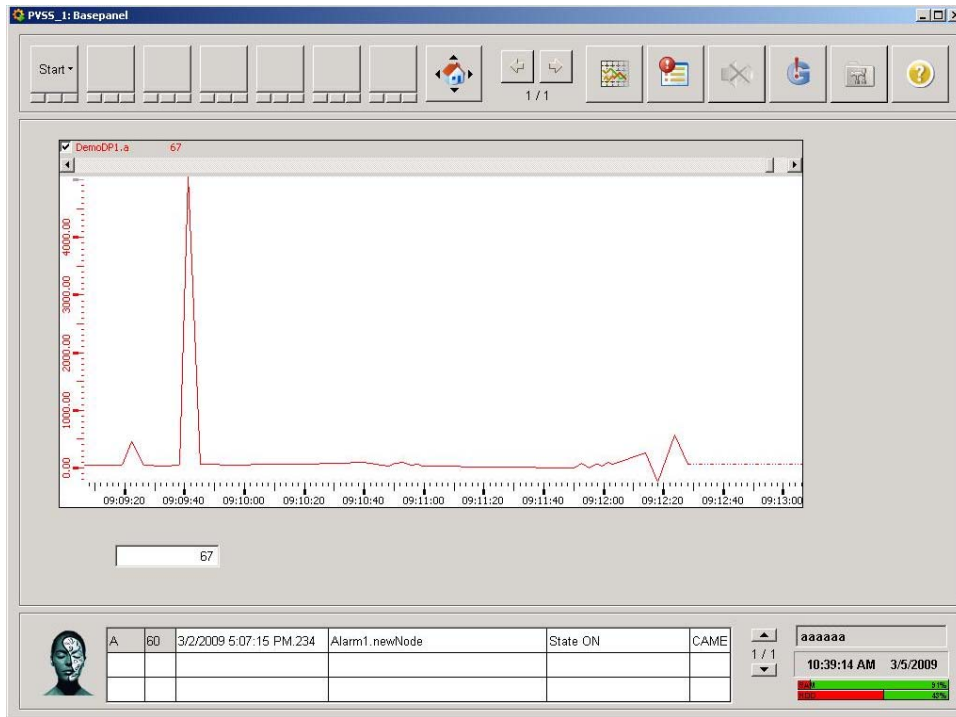


激活带有“-m gedi”的 User Interface, 会直接打开 PVSS 的图形编辑器“gedi”，这时可以对项目进行远程组态，但对于画面编辑功能需要注意的是：远程 UI 可以打开运行服务器的画面，但如果对其进行了修改保存的话，并不会更新修改服务器的项目，而是将修改过的画面另存到本机项目中。



激活带有“-p vision/login.pnl”的 User Interface，会运行登陆系统画面，如果服务器上做过“Panel Topology”，那么登陆成功后将会进入到设置好的画面。





在远程 UI 上可以访问到服务器上的画面、报警、归档。

附录一 推荐网址

ETM

<http://www.etm.at>

AS

西门子（中国）有限公司

工业自动化与驱动技术集团 客户服务与支持中心

网站首页: <http://www.ad.siemens.com.cn/Service/>

AS下载中心: <http://www.ad.siemens.com.cn/download/DocList.aspx?TypeId=0&CatFirst=1&CatSecond=-1&CatThird=-1>

专家推荐精品文档: <http://www.ad.siemens.com.cn/Service/recommend.asp>

“找答案” AS版区: <http://www.ad.siemens.com.cn/service/answer/category.asp?cid=1027>

HMI

西门子（中国）有限公司

工业自动化与驱动技术集团 客户服务与支持中心

网站首页: <http://www.ad.siemens.com.cn/Service/>

WinCC下载中心:

<http://www.ad.siemens.com.cn/download/DocList.aspx?TypeId=0&CatFirst=1&CatSecond=9&CatThird=-1>

专家推荐精品文档: <http://www.ad.siemens.com.cn/Service/recommend.asp>

“找答案” WinCC版区: <http://www.ad.siemens.com.cn/service/answer/category.asp?cid=1032>

版权© 西门子（中国）有限公司 2001-2008 版权保留

复制、传播或者使用该文件或文件内容必须经过权利人书面明确同意。侵权者将承担权利人的全部损失。权利人保留一切权利，包括复制、发行，以及改编、汇编的权利。

西门子（中国）有限公司